



Attention : ce descriptif n'est pas un état des risques (ERNMT) conforme aux articles L-125-5 et R125-26 du code de l'Environnement. Ce descriptif est délivré à titre informatif. Il n'a pas de valeur juridique. Pour plus d'information, consultez les précautions d'usage en annexe de ce document.

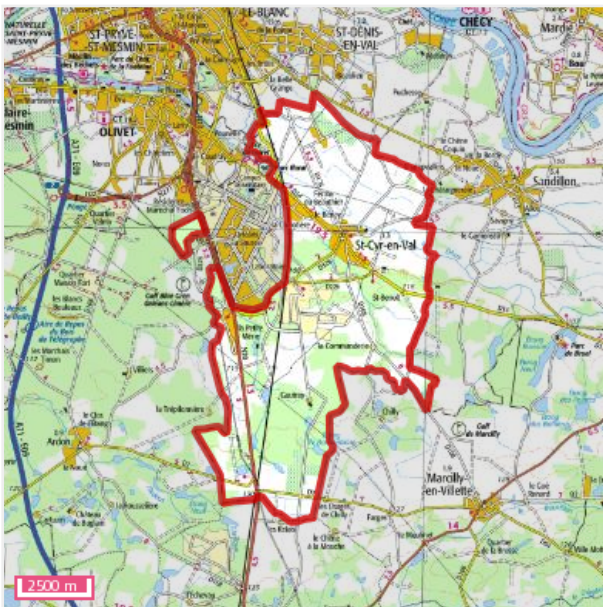
Localisation



Coordonnées GPS:

latitude = 47.80876

longitude = 1.95825



Informations sur la commune

Nom : SAINT-CYR-EN-VAL

Code Postal : 45590

Département : LOIRET

Région : Centre

Code INSEE : 45272

Commune dotée d'un DICRIM : Oui, publié le 10/09/2009

Nombre d'arrêtés de catastrophes naturelles : 6 (*détails en annexe*)

Population à la date du 05/04/2016 : 3107

Quels risques peuvent impacter la localisation ?



Inondation



Mouvements de terrain
Effondrement



Retrait-gonflements des sols
Aléa faible



Séismes
1 - TRES FAIBLE



Installations industrielles



Sites et sols industriels

? L'inondation est une submersion, rapide ou lente, d'une zone habituellement hors de l'eau. Elle peut être liée à un phénomène de débordement de cours d'eau, de ruissellement, de remontées de nappes d'eau souterraines ou de submersion marine.

LA LOCALISATION EST-ELLE IMPACTÉE PAR LES INNONDATIONS ?

Territoire à Risque important d'Inondation - TRI

Localisation située dans un territoire à risque important d'inondation : **Oui**

? Cette carte (Territoires à Risques importants d'Inondations – TRI) représente des zones pouvant être inondées. Ces zones sont déterminées soit en fonction d'un historique d'inondation passées soit en fonction de calculs. Trois périodes de temps sont ainsi retenues : évènement fréquent, moyen, et extrême pour situer dans le temps la possibilité d'une inondation et sa force.



- Evènement fréquent
- Evènement moyen
- Evènement extrême

Source: BRGM

Nom du TRI	Aléa	Cours d'eau	Arrêté du préfet coordonnateur de bassin	Arrête stratégie locale	Arrêté préfet / parties prenantes	Arrêté d'approbation de la partie locale	Arrêté TRI national
45DREAL20130004 - Orléans	Inondation - Par ruissellement et coulée de boue	la Loire	2012-11-26	2015-02-20			2012-11-06

Informations historiques sur les inondations

3 événements historiques d'inondations sont identifiés sur les communes de SAINT-JEAN-LE-BLANC, SANDILLON, SAINT-DENIS-EN-VAL, OLIVET, ORLEANS, LA FERTE-SAINT-AUBIN, MARCILLY-EN-VILLETTE, ARDON

Date de l'évènement (date début / date fin)	Type d'inondation	Dommages sur le territoire national	
		Approximation du nombre de victimes	Approximation dommages matériels(€)
10/11/1790 - 15/11/1790	rupture d'ouvrage de défense,Crue pluviale (temps montée indéterminé),Crue nivale	inconnu	inconnu
16/01/1789 - 18/01/1789	Crue pluviale (temps montée indéterminé),Crue nivale,rupture d'ouvrage de défense	inconnu	inconnu
31/01/1784 - 27/03/1784	Crue nivale,Crue pluviale (temps montée indéterminé)	inconnu	inconnu

LA LOCALISATION EST-ELLE SOUMISE À UNE RÉGLEMENTATION ?

La commune de votre localisation est soumise à un PPRN Inondation : Oui

? Le PPRN (Plan de Prévention des Risques Naturels) est un document réglementaire destiné à faire connaître les risques et réduire la vulnérabilité des personnes et des biens. Il délimite des zones exposées et définit des conditions d'urbanisme et de gestion des constructions futures et existantes dans les zones à risques. Il définit aussi des mesures de prévention, de protection et de sauvegarde.



Source: BRGM

Zonage réglementaire - PPRN Risque Inondation

- Prescription hors zone d'aléa
- Prescriptions
- Interdiction
- Interdiction stricte

PPR	Aléa	Préscrit le	Enquêté le	Approuvé le	Révisé le	Annexé au PLU le	Déprescrit / annulé / abrogé le	Révisé
45DDT19990008 - PPR - Saint-Cyr-en-Val	Inondation	1999-07-22	2000-05-23	2001-02-02			2015-01-20	
45DDT20120002 - Révision PPRi Val d'Orléans AO	Par une crue à débordement lent de cours d'eau	2012-02-06	2014-09-15	2015-01-20				

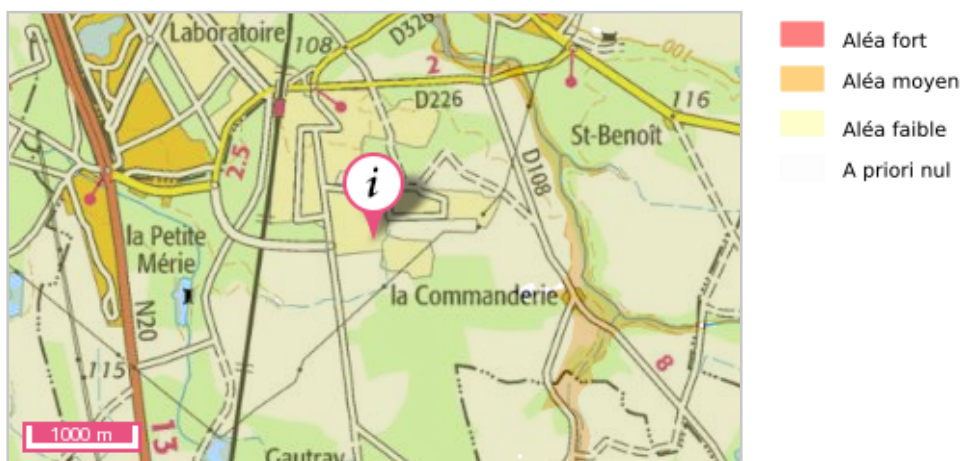
? La consistance et le volume des sols argileux se modifient en fonction de leur teneur en eau. Lorsque la teneur en eau augmente, le sol devient souple et son volume augmente. On parle alors de « gonflement des argiles ». Un déficit en eau provoquera un assèchement du sol, qui devient dur et cassant. On assiste alors à un phénomène inverse de rétractation ou « retrait des argiles ».

LA LOCALISATION EST-ELLE IMPACTÉE PAR LA PRÉSENCE D'ARGILE ?

Localisation exposée aux retrait-gonflements des sols argileux : **Oui**

Type d'exposition de la localisation : **Aléa faible**

? Un « aléa élevé » signifie que des variations de volume ont une très forte probabilité d'avoir lieu. Ces variations peuvent avoir des conséquences importantes sur le bâti (comme l'apparition de fissures dans les murs).



Source: BRGM-MEDDE

LA LOCALISATION EST-ELLE SOUMISE À UNE RÉGLEMENTATION ?

La commune de votre localisation est soumise à un PPRN Retrait-gonflements des sols argileux : **Non**

? Un mouvement de terrain est un déplacement d'une partie du sol ou du sous-sol. Le sol est déstabilisé pour des raisons naturelles (la fonte des neiges, une pluviométrie anormalement forte...) ou occasionnées par l'homme : déboisement, exploitation de matériaux ou de nappes aquifères... Un mouvement de terrain peut prendre la forme d'un affaissement ou d'un effondrement, de chutes de pierres, d'éboulements, ou d'un glissement de terrain.

LA LOCALISATION EST-ELLE IMPACTÉE PAR DES MOUVEMENTS DE TERRAIN ?

Mouvements de terrain recensés dans un rayon de 500 m : **Oui**

? Cette carte illustre l'ensemble des mouvements de terrain recensés dans un rayon de 500 mètres autour de votre localisation. Ce rayon a été déterminé en fonction des historiques de mouvements de sols et de ses impacts.



Source: BRGM-MEDDE

LA LOCALISATION EST-ELLE SOUMISE À UNE RÉGLEMENTATION ?

La commune de votre localisation est soumise à un PPRN Mouvements de terrain : **Non**



Une cavité souterraine désigne en général un « trou » dans le sol, d'origine naturelle ou occasionné par l'homme. La dégradation de ces cavités par affaissement ou effondrement subite, peut mettre en danger les constructions et les habitants.

LA LOCALISATION EST-ELLE VOISINE D'UNE CAVITÉ SOUTERRAINE ?

Cavités recensées dans un rayon de 500 m : **Non**

LA LOCALISATION EST-ELLE SOUMISE À UNE RÉGLEMENTATION ?

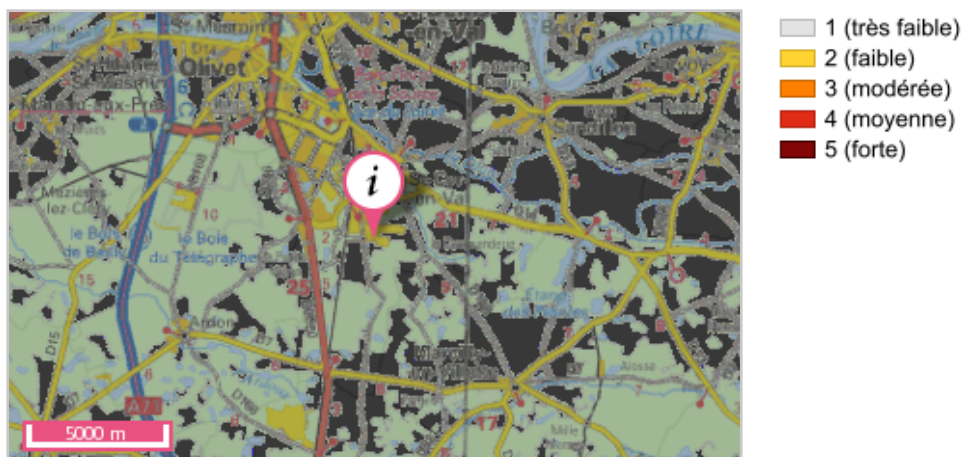
La commune de votre localisation est soumise à un PPRN Cavités souterraines : **Non**

? Un séisme ou tremblement de terre se traduit en surface par des vibrations du sol. Ce phénomène résulte de la libération brusque d'énergie accumulée par les contraintes exercées sur les roches.

QUELLE EST L'EXPOSITION SISMIQUE DE LA LOCALISATION ?

Type d'exposition de la localisation : 1 - TRES FAIBLE

? Un séisme (ou tremblement de terre) correspond à une fracturation (processus tectonique aboutissant à la formation de fractures des roches en profondeur), le long d'une faille généralement préexistante.



Source: BRGM

LA LOCALISATION EST-ELLE SOUMISE À UNE RÉGLEMENTATION ?

La commune de votre localisation est soumise à un PPRN Séismes : Non

? Cette rubrique recense les différentes sites qui accueillent ou ont accueillis dans le passé des activités polluantes ou potentiellement polluantes. Afin de conserver la mémoire de ces activités, différentes bases de données ont été créées

LA LOCALISATION EST-ELLE VOISINE D'UN SITE INDUSTRIEL EN DÉPOLLUTION ?

Localisation exposée à des sites pollués ou potentiellement pollués dans un rayon de 500 m : **Oui**

? les sites et sols pollués ou potentiellement pollués appelant une action des pouvoirs publics, à titre préventif ou curatif. La carte représente les implantations présentes de votre commune.



- ▲ Sites pollués BASOL, coordonnées xy
- ▲ Sites pollués BASOL, point sur la commune

Source: MEDDE

LA LOCALISATION EST-ELLE VOISINE D'UN ANCIEN SITE INDUSTRIEL ?

Présence d'anciens sites industriels et activités de service dans un rayon de 500 m : **Non**

? Toute exploitation industrielle ou agricole susceptible de créer des risques ou de provoquer des pollutions ou des nuisances, notamment pour la sécurité et la santé des riverains est une installation classée pour la protection de l'environnement. Cette ICPE est classée dans une nomenclature afin de faire l'objet d'un suivi et d'une autorisation par un de l'état en fonction de sa dangerosité.

LA LOCALISATION EST-ELLE ÊTRE IMPACTÉE PAR DES INSTALLATIONS INDUSTRIELLES ?

Nombre d'installations industrielles concernant votre localisation dans un rayon de 500 m : 9

Nombre d'installations industrielles impactant votre localisation dans un rayon de 1000 m : 10

? Les installations industrielles ayant des effets sur l'environnement sont réglementées sous l'appellation Installation Classée pour la Protection de l'Environnement (ICPE). L'exploitation de ces installations est soumise à autorisation de l'Etat. La carte représente les implantations présentent autour de votre localisation. Le rayon choisi a été déterminé en fonction de la pertinence de diffusion de cette information et de l'obligation de diffusion.



Source: BRGM

- Installations classées (Grande échelle)
- Usine Seveso
- Usine non Seveso
- Elevage de bovin
- Elevage de volaille
- Elevage de porc
- Carrière
- Zone de recherche

LA LOCALISATION EST-ELLE IMPACTÉE PAR DES REJETS POLLUANTS ?

Nombre d'installations industrielles rejetant des polluants concernant votre localisation dans un rayon de 5 km : 4

? Ces installations industrielles déclarent des rejets de polluants potentiellement dangereux dans l'air, l'eau ou les sols. La carte représente les implantations présentent autour de votre localisation. Le rayon de 5km a été déterminé en fonction de la pertinence de diffusion de cette information.

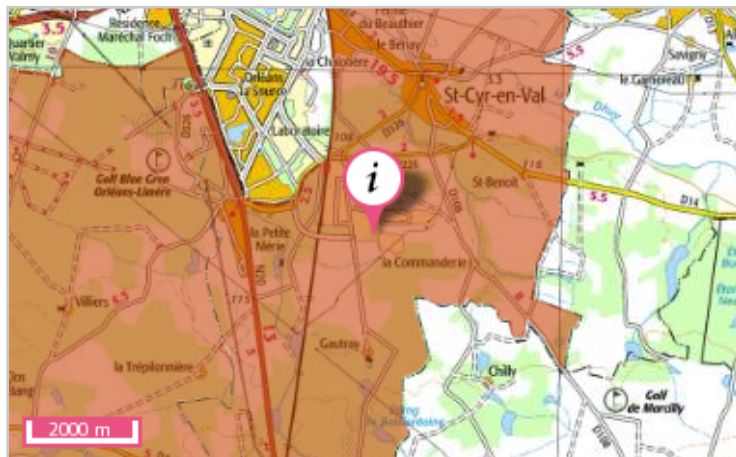


Source: BRGM

- Etablissements Pollueurs
- Zone de recherche

La commune de votre localisation est soumise à un PPRT Installations industrielles : Oui

? Le PPRN (Plan de Prévention des Risques Naturels) est un document réglementaire destiné à faire connaître les risques et réduire la vulnérabilité des personnes et des biens. Il délimite des zones exposées et définit des conditions d'urbanisme et de gestion des constructions futures et existantes dans les zones à risques. Il définit aussi des mesures de prévention, de protection et de sauvegarde.



- Commune concernée par un PPRN Risque industriel prescrit
- Commune concernée par un PPRN Risque industriel approuvé

Source: BRGM

PPR	Aléa	Préscrit le	Enquêté le	Approuvé le	Révisé le	Annexé au PLU le	Déprescrit / annulé / abrogé le	Révisé
45DREAL20090009 - PRIMAGAZ (Saint-Cyr-en-Val)	Effet thermique, Effet de surpression		2008-05-19					
	Effet thermique, Effet de surpression	2009-11-27	2008-09-23	2010-06-15				



Une canalisation de matières dangereuses achemine du gaz naturel, des produits pétroliers ou chimiques à destination de réseaux de distribution, d'autres ouvrages de transport, d'entreprises industrielles ou commerciales de sites de stockage ou de chargement.

LA LOCALISATION EST-ELLE VOISINE D'UNE CANALISATION DE MATIÈRES DANGEREUSES ?

Localisation exposée à des canalisations de matières dangereuses dans un rayon de 500 m : **Non**



Une installation industrielle mettant en jeu des substances radioactives de fortes activités est réglementée au titre des « installations nucléaires de base » (INB) et est alors placée sous le contrôle de l'Autorité de sûreté nucléaire (ASN).

LA LOCALISATION EST-ELLE CONCERNÉE PAR UNE INSTALLATION NUCLÉAIRE ?

Localisation exposée à des installations nucléaires recensées dans un rayon de 10 km : **Non**

Localisation exposée à des centrales nucléaires recensées dans un rayon de 20 km : **Non**

Document d'information communal sur les risques majeurs (DICRIM)

Définition juridique (source : décret n° 90-918 du 11 octobre 1990 et décret n° 2004-554 du 9 juin 2004)

Le décret n° 90-918 du 11 octobre 1990 a défini un partage de responsabilité entre le préfet et le maire pour l'élaboration et la diffusion des documents d'information. La circulaire d'application du 21 avril 1994 demandait au préfet d'établir un dossier départemental des risques majeurs (DDRM) listant les communes à risque et, le cas échéant, un dossier communal synthétique (DCS). La notification de ce DCS par arrêté au maire concerné, devait être suivie d'un document d'information communal sur les risques majeurs (DICRIM) établi par le maire, de sa mise en libre consultation de la population, d'un affichage des consignes et d'actions de communication.

Le décret n° 2004-554 du 09 juin 2004 qui complète le précédent, conforte les deux étapes-clé du DDRM et du DICRIM. Il modifie l'étape intermédiaire du DCS en lui substituant une transmission par le préfet au maire, des informations permettant à ce dernier l'élaboration du DICRIM.

Catastrophe naturelle

Définition juridique (source : guide général PPR)

Phénomène ou conjonction de phénomènes dont les effets sont particulièrement dommageables.

Cette définition est différente de celle de l'article 1er de la loi n°82-600 du 13 juillet 1982 relative à l'indemnisation des victimes de catastrophes naturelles, qui indique: «sont considérés comme effets des catastrophes naturelles [...] les dommages matériels directs ayant eu pour cause déterminante l'intensité anormale d'un agent naturel, lorsque les mesures habituelles à prendre pour prévenir ces dommages n'ont pu empêcher leur survenance ou n'ont pu être prises ». La catastrophe est ainsi indépendante du niveau des dommages causés. La notion «d'intensité anormale» et le caractère «naturel» d'un phénomène relèvent d'une décision interministérielle qui déclare «l'état de catastrophe naturelle».

Plan de prévention des risques naturels prévisibles (PPRN)

Définition juridique (source: <http://www.prim.net>)

Le plan de prévention des risques naturels (PPRN) créé par la loi du 2 février 1995 constitue aujourd'hui l'un des instruments essentiels de l'action de l'État en matière de prévention des risques naturels, afin de réduire la vulnérabilité des personnes et des biens.

Il est défini par les articles L562-1 et suivants du Code de l'environnement et doit être réalisé dans un délai de 3 ans à compter de la date de prescription. Ce délai peut être prorogé une seule fois de 18 mois. Le PPRN peut être modifié ou révisé.

Le PPRN est une servitude d'utilité publique associée à des sanctions pénales en cas de non-respect de ses prescriptions et à des conséquences en terme d'indemnisations pour catastrophe naturelle.

Le dossier du PPRN contient une note de présentation du contexte et de la procédure qui a été menée, une ou plusieurs cartes de zonage réglementaire délimitant les zones réglementées, et un règlement correspondant à ce zonage.

Ce dossier est approuvé par un arrêté préfectoral, au terme d'une procédure qui comprend l'arrêté de prescription sur la ou les communes concernées, la réalisation d'études pour recenser les phénomènes passés, qualifier l'aléa et définir les enjeux du territoire, en concertation avec les collectivités concernées, et enfin une phase de consultation obligatoire (conseils municipaux et enquête publique).

Le PPRN permet de prendre en compte l'ensemble des risques, dont les inondations, mais aussi les séismes, les mouvements de terrain, les incendies de forêt, les avalanches, etc. Le PPRN relève de la responsabilité de l'État pour maîtriser les constructions dans les zones exposées à un ou plusieurs risques, mais aussi dans celles qui ne sont pas directement exposées, mais où des aménagements pourraient les aggraver. Le champ d'application du règlement couvre les projets nouveaux, et les biens existants. Le PPRN peut également définir et rendre obligatoires des mesures générales de prévention, de protection et de sauvegarde.

Pour obtenir plus de définitions merci de vous référer au glossaire du Ministère de l'Ecologie, du Développement Durable et de l'Energie disponible en ligne à l'adresse suivante : <http://glossaire.prim.net/>.

Nombre d'arrêtés de catastrophes naturelles : 6

Inondations, coulées de boue et mouvements de terrain : 1

Code national CATNAT	Début le	Fin le	Arrêté du	Sur le JO du
45PREF19990300	25/12/1999	29/12/1999	29/12/1999	30/12/1999

Inondations et coulées de boue : 2

Code national CATNAT	Début le	Fin le	Arrêté du	Sur le JO du
45PREF19850007	28/05/1985	29/05/1985	02/10/1985	18/10/1985
45PREF20161121	28/05/2016	05/06/2016	08/06/2016	09/06/2016

Mouvements de terrain : 1

Code national CATNAT	Début le	Fin le	Arrêté du	Sur le JO du
45PREF20161218	28/05/2016	30/06/2016	26/07/2016	12/08/2016

Mouvements de terrain différentiels consécutifs à la sécheresse et à la réhydratation des sols : 2

Code national CATNAT	Début le	Fin le	Arrêté du	Sur le JO du
45PREF19970034	01/05/1989	30/09/1996	19/09/1997	11/10/1997
45PREF19980076	01/10/1996	30/06/1998	22/10/1998	13/11/1998

Ce document est une synthèse non exhaustive des risques naturels et/ou technologiques présents autour d'un lieu choisi par l'internaute. Il résulte de l'intersection géographique entre une localisation donnée et des informations aléas, administratives et réglementaires. La localisation par adresse, pointage sur la carte, ou par GPS, présente des imprécisions dues à divers facteurs : lecture du positionnement, qualité du GPS, référentiel utilisé pour la géolocalisation des données. En ce qui concerne les zonages, la précision de la représentation sur Géorisques par rapport aux cartes de zonage papier officielles n'est pas assurée et un décalage entre les couches est possible. Seules les données ayant fait l'objet par les services de l'Etat, d'une validation officielle sous format papier, font foi. Les informations mises à disposition ne sont pas fournies en vue d'une utilisation particulière, et aucune garantie n'est apportée quant à leur aptitude à un usage particulier.

Description des données

Le site Géorisques.gouv.fr, développé par le BRGM en copropriété avec l'Etat représenté par la direction générale de la prévention des risques (DGPR), présente aux professionnels et au grand public une série d'informations relatives aux risques d'origine naturelle ou technologique sur le territoire français. L'accès et l'utilisation du site impliquent implicitement l'acceptation des conditions générales d'utilisation qui suivent.

Limites de responsabilités

Ni la DGPR, ni le BRGM ni aucune partie ayant concouru à la création, à la réalisation, à la diffusion, à l'hébergement ou à la maintenance de ce site ne pourra être tenu pour responsable de tout dommage direct ou indirect consécutif à l'accès et/ou utilisation de ce site par un internaute. Par ailleurs, les utilisateurs sont pleinement responsables des interrogations qu'ils formulent ainsi que de l'interprétation et de l'utilisation qu'ils font des résultats. La DGPR et le BRGM n'apporte aucune garantie quant à l'exactitude et au caractère exhaustif des informations délivrées. Seules les informations livrées à notre connaissance ont été transposées. De plus, la précision et la représentativité des données n'engagent que la responsabilité de leurs auteurs, dans la mesure où ces informations n'ont pas systématiquement été validées par la DGPR ou le BRGM. De plus, elles ne sont que le reflet de l'état des connaissances disponibles au moment de leur élaboration, de telle sorte que la responsabilité de la DGPR et du BRGM ne saurait être engagée en cas où des investigations nouvelles amèneraient à revoir les caractéristiques de certaines formations. Même si la DGPR ou le BRGM utilise les meilleures techniques disponibles à ce jour pour veiller à la qualité du site, les éléments qu'il comprend peuvent comporter des inexactitudes ou erreurs non intentionnelles. La DGPR et le BRGM remercie par avance les utilisateurs de ce site qui voudraient bien lui communiquer les erreurs ou inexactitudes qu'ils pourraient relever. Les utilisateurs de ce site consultent à leurs risques et périls. La DGPR et le BRGM ne garantit pas le fonctionnement ininterrompu ni le fait que le serveur de ce site soit exempt de virus ou d'autre élément susceptible de créer des dommages. La DGPR et le BRGM peut modifier le contenu de ce site sans avertissement préalable.

Droits d'auteur

Le «Producteur» garantit au «Réutilisateur» le droit personnel, non exclusif et gratuit, de réutilisation de «l'Information» soumise à la présente licence, dans le monde entier et pour une durée illimitée, dans les libertés et les conditions exprimées ci-dessous. Vous êtes Libre de réutiliser «L'information» :

- Reproduire, copier, publier et transmettre « l'Information » ;
- Diffuser et redistribuer «l'Information» ;
- Adapter, modifier, extraire et transformer à partir de «l'Information», notamment pour créer des «Informations dérivées» ;
- Exploiter « l'Information » à titre commercial, par exemple en la combinant avec d'autres «Informations», ou en l'incluant dans votre propre produit ou application. sous réserve de mentionner la paternité de «l'Information» :
 - sa source (a minima le nom du «Producteur») et la date de sa dernière mise à jour.

Le «Ré-utilisateur» peut notamment s'acquitter de cette condition en indiquant un ou des liens hypertextes (URL) renvoyant vers «l'Information» et assurant une mention effective de sa paternité. Cette mention de paternité ne doit ni conférer un caractère officiel à la réutilisation de «l'Information», ni suggérer une quelconque reconnaissance ou caution par le «Producteur», ou par toute autre entité publique, du «Ré-utilisateur» ou de sa réutilisation.

Accès et disponibilité du service et des liens

Ce site peut contenir des liens et références à des sites Internet appartenant à des tiers. Ces liens et références sont là dans l'intérêt et pour le confort des utilisateurs et ceci n'implique de la part de la DGPR ou du BRGM ni responsabilité, ni approbation des informations contenues dans ces sites.